

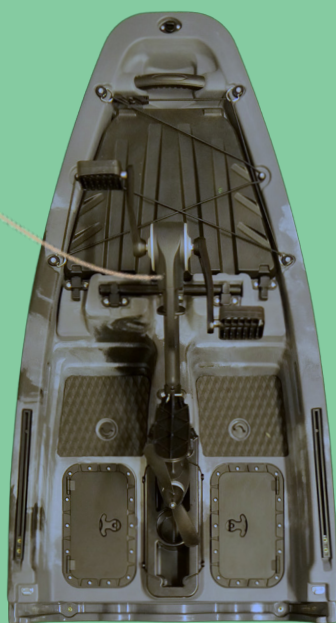
Trionix 440

- NOTICE D'UTILISATION
ET D'ASSEMBLAGE



SUPER LI-ION
FISHING

Trionix 440



SOMMAIRE

Introduction

Enregistrement de votre Canoë & Garantie Mesures de sécurité

Transport / Stockage & Entretien de votre Canoë Kayak Trionix

Navigation en mer / Division 240 - 245

Présentation du Canoë Kayak Trionix

Caractéristiques du produit

Assemblage et Installation

Conclusion

www.superliion.fr

Nous vous remercions d'avoir choisi le Canoë Kayak de Pêche Modulaire Trionix 440.

Superliion Fishing, spécialiste du canoë modulable vous remercie pour votre confiance. Toute l'équipe vous souhaite d'agréables moments de partage à la pêche à bord de votre nouvelle embarcation.

Votre sécurité et votre satisfaction sont nos principales priorités. Ce manuel est destiné à vous aider pour le montage et l'assemblage de votre canoë kayak de pêche, à répondre à vos premières questions et à vous permettre de l'utiliser pendant de longues années. Ce document est à conserver. Si vous avez d'autres questions sur le montage de votre canoë, n'hésitez pas à nous contacter par email : **contact@superliion.fr**

Dans un premier temps nous vous conseillons de lire toutes les instructions de la présente notice d'utilisation et d'assemblage. Conservez ce manuel afin de pouvoir vous y référer si besoin.

Il existe également une vidéo de montage disponible sur notre chaîne Youtube : Superliion



Envie d'accéder aux postes les plus isolés ? Pas assez de place chez vous pour une barque traditionnelle ?

Envie de vous déplacer en toute discrétion et mettre à l'eau dans les endroits les plus escarpés ? Le tout sans vous encombrer d'une remorque ou de la délicate tâche de placer votre kayak sur le toit ?

Chez Superliion, nous avons pensé pour vous les kayaks modulables Trionix : de 7 à 77 ans, partez confortablement installé sur votre kayak pour traquer les poissons les plus prestigieux de nos eaux.

En solo comme en duo grâce à l'option du module supplémentaire.



Monsieur Madame

Nom:

Prénom:

Adresse:

Code postal:

Ville:

Pays:

E-mail:

Téléphone:

Neuf Occasion

Date de l'achat:

Nom du modèle:

Numéro de série:

Nom du magasin:

Achat sur un site internet: (si oui précisez)

Achat suite à un salon de la pêche: (si oui précisez lequel)

Merci de renvoyer le formulaire à l'adresse suivante ou par e-mail :

Superliion 11 ZA la Vavrette 01250 Tossiat, France

ou

contactpro@superliion.fr

Nous vous conseillons vivement d'enregistrer votre nouveau Canoë Kayak de Pêche modulable en renseignant les informations ci dessous (formulaire d'Enregistrement et de Garantie).

Celles- ci sont à fournir de façon volontaire pour la garantie et si vous devez communiquer avec notre Service après vente.

Le numéro de série se situe sur la plaque constructeur fixée sur votre canoë sous la forme suivante « TRX202502B1.1 »

La garantie contractuelle de notre produit est de 24 mois à partir de la date d'expédition. Celle- ci porte sur l'échange pur et simple du matériel reconnu défectueux par suite de vice de fabrication ou de défaut de matière.

En revanche la détérioration et l'avarie résultant d'une mauvaise utilisation sont exclues de la garantie.

Ces informations restent la propriété de Superliion et ne sont pas accessibles par des tiers.

La pratique de la pêche en canoë peut être dangereuse et éprouvante physiquement.

Le non-respect des normes de sécurité, une mauvaise utilisation de votre embarcation et le non-respect des recommandations d'usage peuvent engendrer des blessures graves, des dommages irréversibles voire même la mort.

Ce manuel a été conçu pour vous aider à profiter de votre canoë en toute sécurité. Il contient des détails sur le canoë et sur les équipements fournis ou pré-installés et des informations sur son fonctionnement et son entretien. Lisez-le attentivement et familiarisez-vous avec le canoë avant de l'utiliser.

S'il s'agit de votre premier Canoë Kayak, ou s'il s'agit d'un type d'embarcation dont vous n'avez pas l'habitude, pour votre confort et votre sécurité, assurez-vous de connaître son fonctionnement avant de l'utiliser pour la première fois.

Votre vendeur, votre fédération nationale de navigation seront heureux de vous conseiller.

GARDEZ SOIGNEUSEMENT CE MANUEL ET TRANSMETTEZ- LE AU NOUVEAU PROPRIÉTAIRE SI VOUS VENDEZ LE CANOË.

ATTENTION, suivre les consignes suivantes pour toute utilisation de ce produit.

- Suivez attentivement le mode d'emploi et respectez toutes les règles de sécurité de ce manuel.
- Soyez responsable, ne négligez pas les règles de sécurité, ceci peut mettre en danger votre vie et celle des autres.
- Naviguez toujours avec un gilet d'aide à la flottabilité aux normes et en bon état, quelles que soient les conditions climatiques.
- Tous les passagers de l'embarcation doivent porter un gilet de sauvetage.
- Ce canoë est conçu pour naviguer en lac, rivière, fleuve et en mer par temps calme . Possibilité d'homologation en division 240-245 . Ce canoë est conçu pour des vents pouvant aller jusqu'à la force 4 comprise et pour des vagues qui peuvent atteindre une hauteur significative jusqu'à 0.30 mètres et des vagues occasionnelles d'une hauteur maximale de 0,50 mètres.
- Ne naviguer jamais seul, c'est à dire sans une tierce personne à proximité (sur une autre embarcation par exemple).
- Ne laissez pas les mineurs utiliser ce canoë kayak sans la surveillance d'un adulte . Méfiez- vous des vents et courants côtiers ainsi qu'en plan d'eau, rivière, fleuve et lac. Prévenir un tiers de votre itinéraire, heures de départ et de retour prévues. Toujours avoir un contact visuel d'une autre personne et toujours avoir la possibilité de prévenir les secours en cas de problème.
- Ne pas utiliser dans des zones où des courants dangereux ou forts peuvent empêcher votre capacité à contrôler la direction ou la destination de votre embarcation

- Ceci n'est pas un équipement de sauvetage. Utilisez-le uniquement sous surveillance compétente. Ne sautez jamais dans ce produit. Ne sautez et ne plongez jamais depuis cette embarcation. Ne laissez jamais votre bateau dans ou proche de l'eau lorsque vous ne l'utilisez pas. Ne le tractez jamais depuis un véhicule.
- Près des côtes, naviguez dans la zone prévue à cet effet.
- Apprenez à garder constamment le contrôle de votre bateau.
- Respectez les règles et pratiques locales.
- Faites attention lorsque vous montez ou grimpez à bord du bateau. Restez au centre du bateau pour une stabilité maximale.
- Répartissez le poids des passagers et de tout le matériel afin de bien équilibrer le bateau.
- Ne dépassez jamais la charge maximale recommandée. Vous enfreignez les lois si vous dépassez la charge maximale conseillée. Ne dépassez pas le nombre de personnes autorisées (1 personne pour le canoë 1 pêcheur et 2 personnes pour le canoë 2 pêcheurs)
- Nous vous conseillons de mettre une cordelette à l'avant du canoë pour vous aider lors de l'accostage ou la mise à l'eau de votre embarcation.
- **ATTENTION**, vérifiez avant chaque utilisation du canoë le serrage de toute la visserie et des attaches afin de ne pas endommager votre canoë et plus particulièrement la visserie du système d'attache du pédalier car ce dernier est soumis à des contraintes mécaniques importantes.
- **ATTENTION**, ne montez jamais sur votre canoë lorsqu'il n'est pas dans l'eau afin de ne pas l'endommager.

- Ne surestimez pas votre condition physique.
- Ne vous mettez pas à califourchon sur les bords du bateau.
- Faites très attention lorsque vous êtes proche des bordures ou lors du retour à la mise à l'eau. Vous pouvez vous blesser les jambes et les bras s'ils sont à l'extérieur du canoë.
- Vérifiez le bon état de fonctionnement de votre matériel avant chaque utilisation.
- Consultez les réglementations d'accès, d'évolution et de circulation sur les sites de pratique choisis.
- Consultez les conditions météorologiques, l'état de la mer (marées, courants, pollutions, zones protégées), l'état du plan d'eau, de la rivière, du fleuve (crues, pollutions, zones protégées). Rappelez-vous que le temps peut se dégrader rapidement. Assurez-vous de toujours pouvoir rejoindre le rivage rapidement. N'utilisez jamais ce canoë kayak dans des conditions d'eaux agitées ou orageuses.
- Ne pas être sous l'emprise de l'alcool ou de drogues avant ou pendant l'utilisation de ce produit. Veillez à ce que les passagers restent sobres. Ne fumez pas à bord.
- Si la pratique et le milieu le nécessitent, portez un casque (pêche sous des falaises par exemple)
- Adaptez votre tenue vestimentaire en fonction de la météo, l'eau froide et/ou le temps froid peuvent entraîner l'hypothermie.
- N'utilisez que des accessoires approuvés par le fabricant.
- Ce canoë est uniquement conçu pour la pratique de la pêche.
- Prenez en compte les autres utilisateurs du milieu aquatique (surfeurs, nageurs, plaisanciers, pêcheurs...). Soyez très vigilants lorsque vous

naviguez près des plages ou des sites d'embarcation. Le drapeau Alpha indique la présence de plongeurs.

Restez éloignés des nageurs et des plongeurs.

Évitez toujours les endroits où les nageurs et les plongeurs sont dans l'eau.

Vous devez respecter une distance de sécurité fixée par les lois locales, qui est généralement comprise entre 50 et 91 mètres.

- Ne pas utiliser pour pratiquer du rafting ou tout autre sport extrême.
- Suivez ces règles afin d'éviter noyade, paralysie ou autres blessures graves.

• **ATTENTION**, vérifiez avant chaque utilisation que chaque module ainsi que les systèmes d'attaches fonctionnent correctement, qu'ils ne présentent pas d'anomalies et qu'ils ne soient pas endommagés pour la navigation.

• **ATTENTION**, les modules de ces canoës ne sont pas conçus pour assembler une embarcation de plus de 2 pêcheurs. Un seul et unique module supplémentaire peut venir s'ajouter entre le module avant et le module arrière du canoë une place.

Recommandations du fabricant :

- Poids Maximum autorisé Version 1 pêcheur (deux modules): 150 kg
- Poids Maximum autorisé Version 2 pêcheur (3 modules): 220 kg

L'utilisateur de ce produit comprend et reconnaît le risque associé à la pêche en Canoë Kayak.

L'entreprise Superliion n'est aucunement responsable de quelconques accidents si les règles de sécurité en canoë ne sont pas respectées.



SUPER LI-ION
FISHING

Transport & Stockage:

Les points forts de nos canoës sont le transport, le stockage et la mise à l'eau. En effet, de par leur modularité les Canoës Kayaks Trionix peuvent être transportés facilement dans un utilitaire ou une voiture de tourisme ainsi que dans une petite remorque.

Toutefois si vous voulez fixer votre canoë sur le toit de votre voiture ou sur une remorque veuillez suivre les instructions suivantes :

- Assurez vous que les barres de toit sont correctement fixées.
- Vérifiez la capacité de chargement de vos barres de toit.
- Placez des mousses de protection sur les barres de toit.
- Placez le canoë kayak à l'envers.
- Équilibrez la charge.
- Sanglez latéralement, serrez raisonnablement.
- Vérifiez régulièrement si les sangles sont correctement tendues.
- N'exposez pas pendant de longue durée votre embarcation au soleil.

Votre embarcation ne doit pas dépasser à l'avant, et peut dépasser de 3 mètres maximum à l'arrière.

A partir de 1 mètre, un système réfléchissant lumineux doit être présent.

Le transport d'une charge sur un toit de voiture modifie la conduite. Roulez moins vite, adaptez votre vitesse par rapport au vent qui peut déporter votre véhicule.

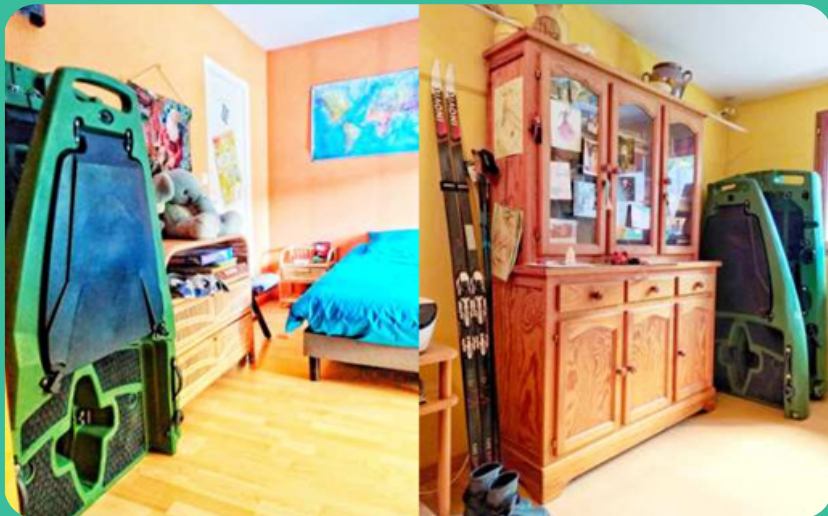
Les différents modules du canoë sont équipés de poignées de portage à l'avant, à l'arrière ainsi que des poignées latérales.

Un chariot de transport existe en option pour déplacer votre canoë plus facilement de votre véhicule à votre mise à l'eau pour partir à la pêche.

Pour le stockage de votre canoë nous préconisons d'entreposer les différents modules debout (comme sur les photos ci-dessous), à l'abri de la chaleur et des rayons UV sans être en contact direct avec le sol.

Choisissez un endroit sain, sec et hors-gel.

Assurez-vous que votre canoë soit complètement sec avant de le stocker



Entretien / Maintenance / Réparation:

Pour l'entretien de votre canoë kayak de pêche nous vous préconisons de :

- Rincez tous ses composants à l'eau claire ainsi que les accessoires après chaque utilisation, surtout en eau salée.
- Nettoyez et séchez bien votre kayak avant de le ranger après chaque utilisation afin d'éviter les dégâts dus au sable, à l'eau salée ou au soleil. La saleté peut être généralement enlevée à l'aide d'un tuyau d'arrosage, d'une éponge et d'un savon doux.
- Vérifiez régulièrement le serrage des éléments vissés et des attaches.
- Vérifiez attentivement l'état de la coque et l'état général de votre embarcation, examinez les rayures.

ATTENTION, vérifiez avant chaque utilisation que chaque module ainsi que les systèmes d'attaches fonctionnent correctement, qu'ils ne présentent pas d'anomalies et qu'ils ne soient pas endommagés pour la navigation.

ATTENTION, les modules de ces canoës ne sont pas conçus pour assembler une embarcation de plus de 2 pêcheurs. Un seul et unique module supplémentaire peut venir s'ajouter entre le module avant et le module arrière du canoë une place.

Votre canoë est construit en polyéthylène haute densité. Il est conçu pour résister aux chocs et aux rayures.

Il se peut cependant, suite à des chocs très violents ou des frottements répétés que la coque se perce.

Il existe des Kits de réparation en gel pour Polyéthylène et de nombreux tutoriels vous permettront de le réparer.

Toute modification de la structure de votre bateau mettra en danger votre sécurité, celle des passagers et annulera la garantie. Utilisez le moins de produits nettoyants possible, ne déversez pas les produits usagés dans l'eau, et nettoyez votre bateau de préférence à terre.

La navigation en mer est soumise à la DIVISION 240-245, réglementation spécifique à la France.

Il n'y a aucune restriction particulière pour naviguer dans la bande côtière des 300 mètres, vous pouvez naviguer librement sans équipement de sécurité obligatoire (le port du gilet de sauvetage / gilet d'aide à la flottabilité est cependant vivement recommandé).




Si votre embarcation a une longueur supérieure ou égale 3,5 m et qu'elle est conforme à la norme (flottabilité de l'embarcation, ligne de vie) vous pouvez alors naviguer en France au-delà des 300 mètres et jusqu'à 2 milles nautiques d'un abri, à condition d'être équipé de l'équipement basique de sécurité.

Vous pouvez également naviguer jusqu'à 6 milles d'un abri selon les conditions supplémentaires suivantes :

- Disposer d'un équipement côtier de sécurité et d'une radio VHF étanche.
- Immatriculer votre embarcation auprès des services des affaires maritimes de votre région. Cette démarche est gratuite.
- Naviguer à 2 personnes (ou navigation seule pour les membres d'une association inscrits pour cette pratique).

DIVISION 240

RÈGLES DE SÉCURITÉ APPLICABLES À LA NAVIGATION DE PLAISANCE EN MER SUR DES EMBARCATIONS DE LONGUEUR INFÉRIEURE OU ÉGALE À 24 M
ARTICLE 2 à 5 de la division 240 modernisé par l'arrêté du 12 mai 2019

300 mètres	< 2 milles d'un abri	2 à 6 milles d'un abri	Embarcations et zones de navigation
Embarcations autorisées : Kayak et SUP gonflable < 3.50 m	Embarcations autorisées : Kayak et SUP rigide > 3.50 m	Equipements obligatoires côtier :	Engins de plage zone de 300m : Kayaks inférieurs à 360 cm
Equipements facultatifs liés à la décision du cadre : 	Equipements obligatoires basiques : 		Jusqu'à 2 milles d'un abri : Kayaks supérieurs à 360 cm
	Immatriculation facultative sauf si pêche en kayak	Immatriculation obligatoire	RIPAM

Source : <https://www.guide-kayak.com/division-240-division-245-kayak-en-mer/>

Pour la navigation en mer veuillez vous renseigner et faire le nécessaire avant toute utilisation de votre canoë en vous assurant des derniers changements possibles en ce qui concerne la législation sur la navigation en mer. Voici des liens Internet ci dessous pour vous informer et vous renseigner (Division 240-245, immatriculation, guide kayak)

Les divisions : <https://www.mer.gouv.fr/les-divisions-securite-plaisance>

L'immatriculation : <https://www.mer.gouv.fr/acheter-vendre-enregistrer-des-navires-de-plaisance-pour-naviguer-en-mer>

Guide du kayak en mer : https://www.mer.gouv.fr/sites/default/files/2020-11/14082-6_guide-kayak-en-mer_web_planches.pdf

Règles de sécurité applicables à la Division 240:

Référentiel technique des navires Division 245:

Numéro d'Urgence :

112 NUMÉRO D'APPEL D'URGENCE EUROPÉEN

196 DEPUIS LE LITTORAL Appel gratuit depuis un fixe ou un portable

16 EN MER : RADIO VHF CANAL Demandez le CROSS



Ce Canoë 1 place conçu pour prospecter les lieux de pêche les plus inaccessibles peut se transformer facilement en canoë 2 places. En effet un module supplémentaire peut venir s'intercaler entre les 2 modules existants du canoë 1 place.

Avec un poids maximum de 20 kg par module, une taille de 1,56 mètres maximum (module supplémentaire), stockage, transport et mise à l'eau sont ainsi facilités.

Chaque module est auto-videur et insubmersible et leur assemblage rapide peut se faire au bord de l'eau.

Sa largeur de 90 cm offre une bonne stabilité et la possibilité de pêcher debout par temps calme.

Vous pourrez vous déplacer et pêcher en toute discrétion grâce au pédalier fourni avec chaque module.

Chaque module est livré avec un équipement de base (siège réglable 3 positions, pédalier et repose cannes).

Vous pouvez compléter votre embarcation avec des équipements optionnels (support échosondeur, chariot de transport, siège 360°) pour être ainsi prêt à partir à la pêche seul ou entre amis dans les coins les plus reculés de nos magnifiques rivières et lacs de France.





Caractéristiques

Poids Canoë (1 & 2 pêcheurs)	40 kg/60kg
Poids par module	20 kg
Longueur par module	150/156/135 cm
Encombrement	156x87x30 cm
Type	Autovideur/ insubmersible
Largeur	87 cm

Equipements inclus

Pagaie	1 Paire
Assise	1 Siège réglable, 3 positions
Pédalier	1 Pédalier à hélice
Repose canne	1/ par pêcheur
Accastillage	Coffre AV/AR Filet tendeur Support pagaie Poignées de transport
Rangement canne	2 Tubes derrière le pêcheur

Assemblage de votre canoë :

Pour assembler votre canoë il suffit de rapprocher les deux modules et de les emboîter. Sécurisez ensuite avec les systèmes d'attaches pour relier les modules entre eux.

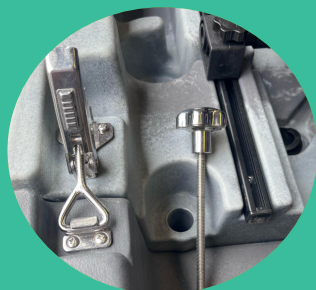
Deux attaches sous forme d'agrafes sont à enclencher et deux tiges traversantes sont à serrer.

La manipulation est la même pour transformer le canoë une place en une embarcation pour deux pêcheurs.

Il suffit d'intercaler et emboîter le module supplémentaire entre le module avant et le module arrière du canoë une place. Le système d'emboîtement et les systèmes d'attaches sont les mêmes.

ATTENTION, vérifiez avant chaque utilisation que chaque module ainsi que les systèmes d'attaches fonctionnent correctement, qu'ils ne présentent pas d'anomalies et qu'ils ne soient pas endommagés pour la navigation.

ATTENTION, les modules de ces canoës ne sont pas conçus pour assembler une embarcation de plus de 2 pêcheurs. Un seul et unique module supplémentaire peut venir s'ajouter entre le module avant et le module arrière du canoë une place.



Installation du siège :

Pour l'installation du siège fourni avec le canoë il vous suffit de visser les 4 molettes dans les pas de vis installés dans les rails le long du canoë. Possibilité d'utiliser 2 clips à la place des 2 molettes de derrière selon vos préférences.

Vous pouvez faire coulisser le siège pour ainsi le placer à distance idéale du pédalier en fonction de votre taille. Une fois la distance adéquate obtenue vous pouvez serrer les molettes afin que le siège reste en position.

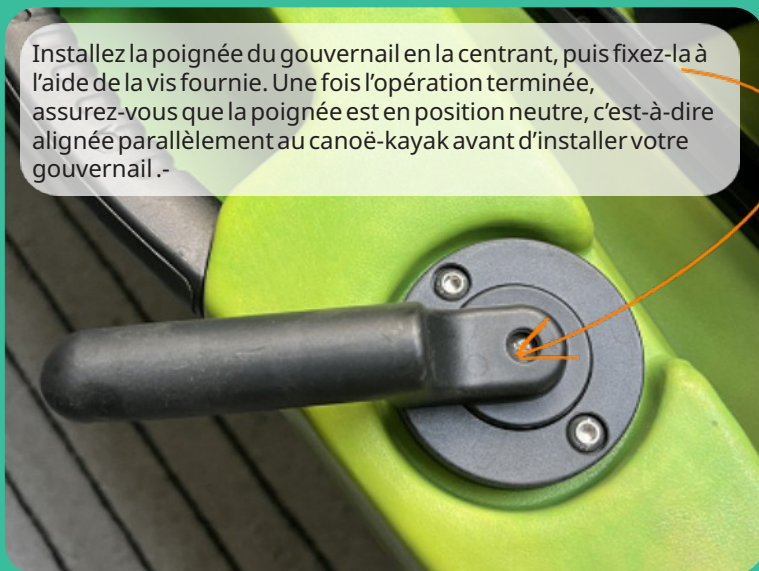
Le siège fourni est rehaussable sur 3 positions, pour passer d'une position à l'autre, il suffit de desserrer les molettes pour changer la hauteur en soulevant l'assise puis resserrer les molettes une fois la hauteur désirée.

Un siège pivotant 360° verrouillable en option peut également s'installer sur le canoë de la même façon.



Installation du gouvernail :

Installez la poignée du gouvernail en la centrant, puis fixez-la à l'aide de la vis fournie. Une fois l'opération terminée, assurez-vous que la poignée est en position neutre, c'est-à-dire alignée parallèlement au canoë-kayak avant d'installer votre gouvernail.-



Pour l'installation de votre gouvernail insérez le dans le trou prévu à cet effet à l'arrière du canoë et insérez également la goupille de sécurité.





Mettez ensuite les câbles de direction dans les trous prévus à cet effet et serrez les papillons de serrage.

Vérifiez que la montée et la descente du gouvernail fonctionnent correctement (à utiliser lorsqu'il y a des hauts-fonds) avec la cordelette située sur la droite du canoë. Vérifiez également qu'il tourne à droite et à gauche avec la poignée située sur votre gauche lorsque vous êtes dans votre canoë.

Nous vous conseillons d'enlever le gouvernail pour le transport de votre canoë.

Assemblage & Installation du pédalier à Hélice:



Déballez votre pédalier de son emballage, un sachet d'outil vous permet de l'assembler.

Celui-ci comprend :

1 clé allen de 4 mm

1 Clé allen de 8 mm

2 Boulons pour assembler les pédales

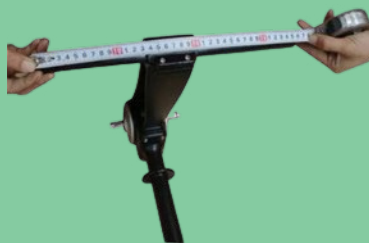
1 Goupille pour l'hélice de rechange



Vissez et connectez l'hélice au mécanisme ainsi que les pédales à l'aide des outils qui sont fournis.



1



2



3



4

Insérez la barre de fixation et assurez vous qu'elle soit centrée avant de serrer les vis à un couple de 4 Nm (pression suffisante pour empêcher la barre de tourner)

ATTENTION, ne pas trop serrer ces deux vis, ce qui pourrait entraîner des dommages non couverts par la garantie.

Installez ensuite les pédales droite et gauche comme sur un vélo en orientant correctement votre pédalier, c'est à dire l'hélice face à vous comme si vous vous apprêtiez à l'installer dans votre canoë.

Sur les manivelles et les capuchons se trouvent des autocollants « L » et « R ». Ces annotations sont également gravées sur les manivelles.



Insérez et vissez les boulons de serrage pour fixer les pédales (couple de serrage : 35 Nm)



Votre pédalier est prêt à être installé dans votre TRX 440.

Le système d'installation du pédalier est simple et rapide. Pour installer votre pédalier il suffit de retirer le cache fixé à l'aide de tendeurs. Installez ensuite le pédalier et sa barre de fixation et verrouillez les loquets au nombre de trois. Deux permettent de verrouiller la barre de fixation et un troisième se situe au niveau de l'arbre du pédalier. Remettez le cache à l'aide de ses tendeurs.



Pour le retirer (par exemple lorsqu'il y a des hauts-fonds ou lorsque vous approchez de la bordure) il suffit d'ôter le cache et soulever le pédalier. Il peut être positionné sur le coffre de devant en laissant verrouillés les loquets de la barre de fixation comme sur la photo ci dessous.



Pour l'enlever complètement lors de la fin de la partie de pêche il suffit de déverrouiller tous les loquets pour le retirer complètement pour le transport.

ATTENTION, vérifiez avant chaque utilisation du canoë le serrage de toute la visserie et des attaches afin de ne pas endommager votre canoë.

Entretien & Maintenance du Pédalier :

Tout comme un vélo, le pédalier nécessite entretien et maintenance. Nous recommandons un entretien tous les 6 mois ou 75 jours d'utilisation. L'objectif principal est de s'assurer que les engrenages internes de l'unité restent correctement lubrifiés et que le tout reste étanche. Le manque d'entretien de ces deux points clés peut entraîner une usure anormale.

ATTENTION, bien rincer et nettoyer à l'eau claire le pédalier ainsi que l'ensemble du canoë après une utilisation en mer.

ATTENTION vérifiez les caches de protection !

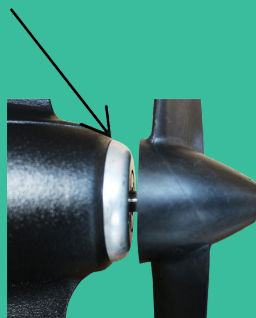
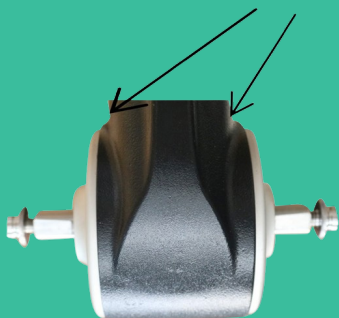
Les caches sont vissés dans le cadre du pédalier avec du frein-filet pour éviter qu'ils ne se détachent sous l'effet des vibrations et du mouvement de rotation de l'axe.

Toutefois, pour assurer le bon fonctionnement des engrenages internes, il est important que les caches soient complètement vissés et affleurent au cadre.

Ces derniers doivent être inspectés avant chaque utilisation. Si ils sont desserrés ou ont été retirés, ils doivent être remontés en utilisant du frein-filet.

L'utilisation du pédalier avec les caches de protection pas assez serrés peut entraîner des dommages aux engrenages qui ne sont pas couverts par la garantie.

Vérifiez que ces caches soient complètement serrés avant chaque utilisation avec l'aide de la clé fournie



Dans le cas où vous endommagez votre goupille en touchant violemment le fond avec votre hélice, une goupille supplémentaire de rechange est fournie avec le pédalier.



Retirer le boulon d'extrémité à l'aide de la clé allen de 4 mm.
Tirer l'hélice vers l'arrière pour la retirer et remplacer la goupille.
Remettre l'hélice en s'assurant que la goupille s'insère dans les creux de l'hélice prévus à cet effet. Remettre le boulon en place et le serrer pour maintenir l'hélice, il n'est pas nécessaire de le serrer très fort.

Garantie du Pédalier :

Comme pour le canoë et ses composants, la garantie contractuelle de nos produit est de 24 mois à partir de la date d'expédition. Celle-ci porte sur l'échange pur et simple du matériel reconnu défectueux par suite de vice de fabrication ou de défaut de matière.

En revanche la détérioration et l'avarie résultant d'une mauvaise utilisation sont exclues de la garantie.

Pour soumettre une demande de garantie, le revendeur aura besoin de :

- une preuve d'achat
- une inspection physique du pédalier ou des photos de la zone en question

La garantie ne couvre pas :

- L'usure normale du pédalier.
- Les dommages causés par un abus ou une mauvaise utilisation.
- Les dommages causés par un manque d'entretien.
- Les défaillances dues à un transport inapproprié.
- Les problèmes résultant de modifications apportées au canoë ou au pédalier par une personne autre qu'un revendeur agréé.

ATTENTION, vérifiez avant chaque utilisation du canoë le serrage de toute la visserie et des attaches afin de ne pas endommager votre canoë.

Assemblage des Pagaies :

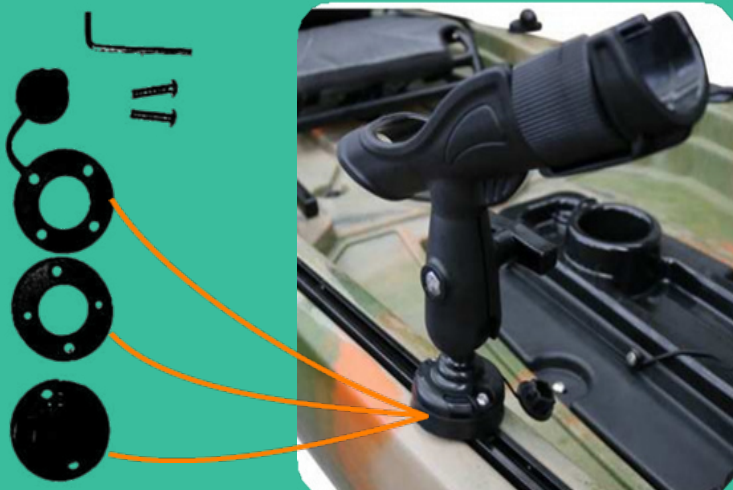


L'assemblage de la pagaie est super simple, il suffit d'appuyer sur le bouton et de l'insérer dans la prise souhaitée (3 emplacements au choix) pour obtenir l'orientation préférée de vos pales.

Rangez vos pagaies le long de votre canoë ou vous pouvez aussi la désassembler et la ranger dans les tubes derrière votre siège afin de les avoir toujours à portée de main .

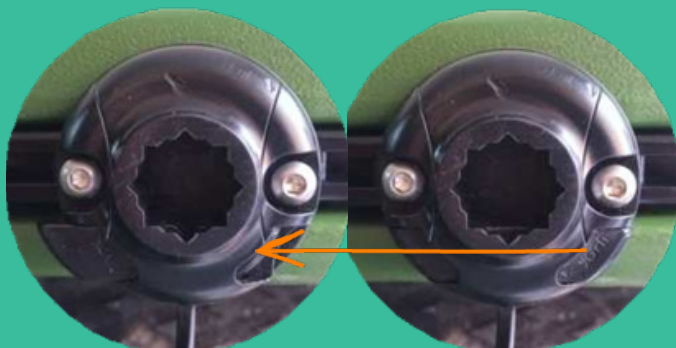
Installation du porte-canne :

L'ensemble porte-canne à assembler comprend : le porte-canne, le support de porte-canne (3 pièces), 2 x vis et la clé Allen.



Combinez les trois pièces rondes noires comme indiqué ci-joint. Décidez sur quel rail du canoë vous souhaitez le fixer, écartez les récepteurs coulissants de la largeur des supports de vis et insérez les vis.

Débloquez la base comme sur la photo pour insérer le support de canne à pêche puis verrouillez une fois le support de canne bien installé



Superliion Fishing, spécialiste du canoë modulaire vous remercie à nouveau pour votre confiance et toute l'équipe vous souhaite d'agréables moments de partage à la pêche à bord de votre nouvelle embarcation.

Soyez responsables, ne négligez pas les règles de sécurité, ceci peut même en danger votre vie et celle des autres. N'hésitez pas à nous contacter, nous restons à votre disposition pour toutes informations.





SUPER LI-ION
FISHING